

Épisode de pollution de l'air à l'ozone (O3) sur le bassin lyonnais / nord-Isère et le bassin grenoblois Activation de la procédure préfectorale d'information-recommandation

Grenoble, le dimanche 21 juillet 2019

Compte tenu des prévisions émises par Atmo Auvergne Rhône-Alpes, la **procédure préfectorale d'information-recommandation** est activée à compter de ce jour pour le bassin lyonnais / nord-Isère et le bassin grenoblois.

Afin de protéger la population des effets du pic de pollution et de réduire les sources d'émissions polluantes, le préfet de l'Isère formule les **recommandations** suivantes :

Recommandations aux personnes sensibles et vulnérables :

- Éloignez vous des grands axes routiers aux périodes de pointes ;
- Éloignez vos enfants de la pollution automobile ;
- Limitez les sorties durant l'après-midi (13h-20h)
- Limitez les activités physiques et sportives intenses (dont les compétitions) en plein air, celles à l'intérieur peuvent être maintenues ;
- En cas de symptômes ou d'inquiétudes, prenez conseil auprès de votre pharmacien ou de votre médecin.

Recommandations aux usagers de la route :

- Utiliser les modes de transport permettant de limiter le plus possible les émissions de polluants : vélo, transports en commun, covoiturage, etc. Pour les entreprises, adapter les horaires de travail, faciliter le télétravail ;
- S'abstenir de circuler avec un véhicule de norme inférieure ou égale à EURO 3 et/ou dont la date d'immatriculation est antérieure au 1^{er} janvier 2006 (hormis les véhicules d'intérêt général visés à l'article R 311-1 du code de la route) ;
- Éviter la conduite agressive, l'usage de la climatisation ; entretenir régulièrement son véhicule ;
- Abaisser sa vitesse de 20 km/h sur les voies pour lesquelles la vitesse maximale autorisée est supérieure ou égale à 90 km/h.
- Abaisser sa vitesse à 70 km/h sur les voies pour lesquelles la vitesse maximale autorisée est égale à 80 km/h.

Recommandations à l'ensemble de la population :

- Pour les travaux d'entretien ou de nettoyage, éviter d'utiliser des outils non électriques (tondeuses, taille, haie, etc.) ainsi que des solvants organiques (white-spirit, peinture, vernis décoratifs, produits de retouche automobile, etc.) ;

Rappel : il est interdit de brûler des déchets verts.

Recommandations aux collectivités territoriales et autorités organisatrices des transports :

- Pour les travaux d'entretien ou de nettoyage, éviter d'utiliser des outils non électriques (tondeuses, taille, haie, ...) ainsi que des solvants organiques (white-spirit, peinture, vernis décoratifs, produits de retouche automobile, etc.) ;
- Promouvoir l'humidification, l'arrosage ou toute autre technique rendant les poussières moins volatiles, notamment aux abords des voiries et lors des chantiers ; réduire l'activité des chantiers générateurs de poussières ;
- Développer les pratiques de mobilité les moins polluantes : covoiturage, transports en commun ; adapter les horaires de travail, faciliter le télétravail ; faciliter l'utilisation des parkings relais et transports en commun associés ;
- Faire en sorte d'éviter la circulation des classes de véhicules les plus polluants (norme inférieure ou égale à EURO 3 et/ou dont la date d'immatriculation est antérieure au 1^{er} janvier 2006 (hormis les véhicules d'intérêt général visés à l'article R. 311-1 du code de la route) ;
- Sensibiliser la population aux effets négatifs sur la consommation et les émissions de polluants d'une conduite agressive des véhicules et de l'usage de la climatisation, ainsi qu'à l'intérêt d'une maintenance régulière du véhicule ;
- Rendre temporairement gratuit le stationnement résidentiel ;
- Pratiquer les tarifs les plus attractifs pour l'usage des transports les moins polluants (vélos, transports en commun, véhicules électriques, etc.).

Recommandations aux agriculteurs :

- Reporter l'écobuage ou pratiquer le broyage ;
- Suspendre les opérations de brûlage à l'air libre de sous-produits agricoles.

Recommandations aux industriels :

- Mettre en œuvre des dispositions de nature à réduire les rejets atmosphériques, voire réduire l'activité ;
- Reporter certaines opérations émettrices de particules et oxydes d'azote à la fin de l'épisode de pollution ;
- Reporter le démarrage d'unités à la fin de l'épisode de pollution ;
- Mettre en fonctionnement, lorsqu'ils existent, des systèmes de dépollution renforcés durant l'épisode de pollution ;
- Réduire l'activité des chantiers générateurs de poussières et mettre en place des mesures compensatoires (arrosage) ;
- Réduire l'utilisation des groupes électrogènes.

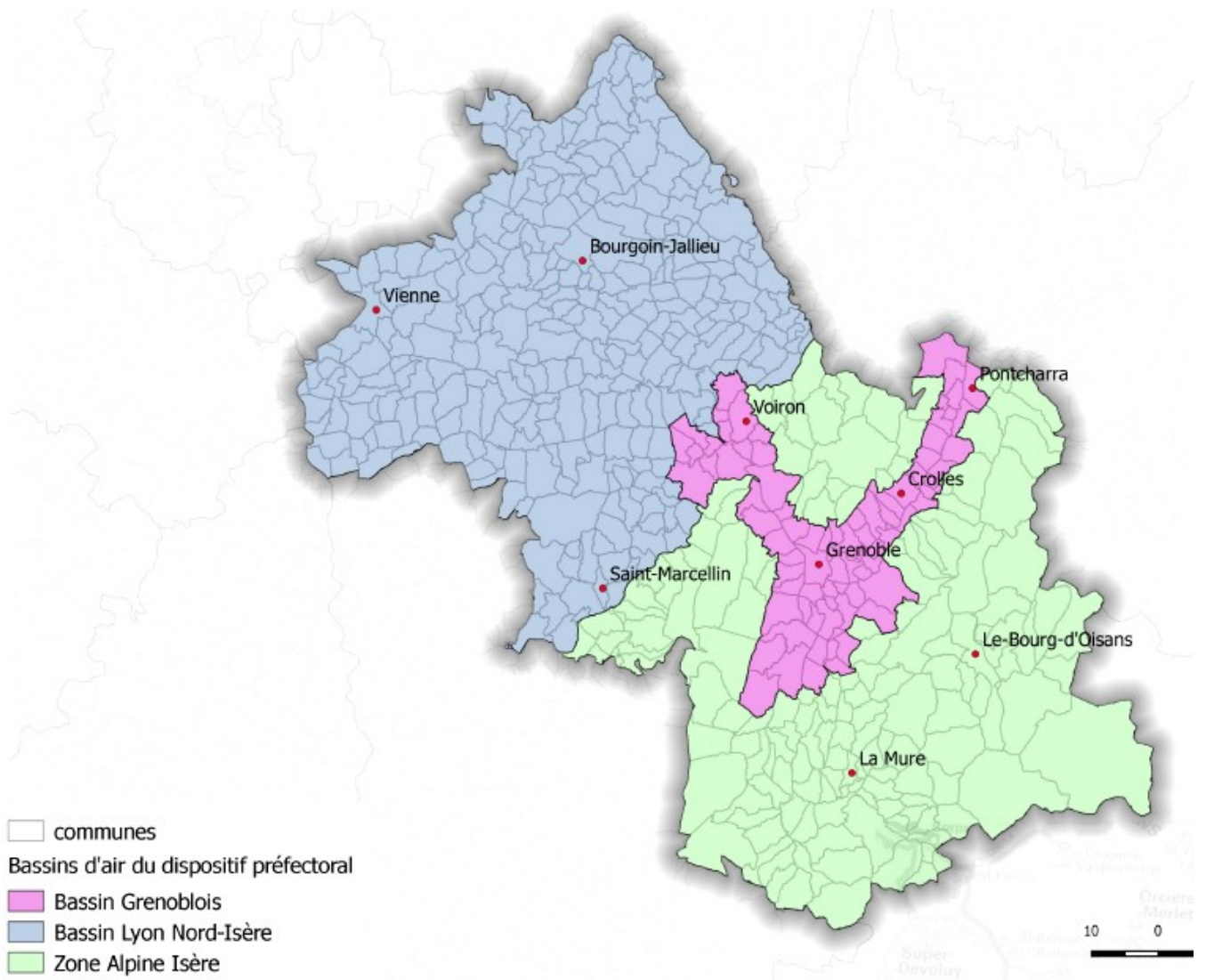
Base réglementaire :

Arrêté zonal n° 69-2019-06-19-001 du 19 juin 2019 portant approbation du document-cadre zonal relatif aux procédures préfectorales et aux mesures de dimension interdépartementale en cas d'épisodes de pollution de l'air ambiant.

Arrêté préfectoral n° 38-2018-01-02-004 du 2 janvier 2018 relatif aux procédures préfectorales d'information-recommandation et d'alerte du public en cas d'épisode de pollution de l'air ambiant dans le département de l'Isère

Plus d'informations :

Carte des bassins d'air en Isère



Communes appartenant au bassin d'air grenoblois

Barraux	Échirolles	Noyarey	Sassenage
Beaucroissant	Eybens	Pierre (La)	Seyssinet-Pariset
Bernin	Flachère (La)	Poisat	Seyssins
Biviers	Fontaine	Pont-de-Claix (Le)	Tencin
Bresson	Fontanil-Cornillon	Pontcharra	Terrasse (La)
Brié-et-Angonnes	Frogès	Renage	Touvet (Le)
Buisse (La)	Gières	Rives	Tronche (La)
Buissière (La)	Goncelin	Saint-Cassien	Tullins
Champ-près-Frogès (Le)	Grenoble	Saint-Égrève	Varces-Allières-et-Risset
Champ-sur-Drac	Gua (Le)	Saint-Georges-de-Commiers	Vaulnaveys-le-Haut
Champagnier	Herbeys	Saint-Ismier	Venon
Chapareillan	Jarrie	Saint-Jean-de-Moirans	Versoud (Le)
Charnècles	Lumbin	Saint-Martin-d'Hères	Veurey-Voroize
Cheylas (Le)	Meylan	Saint-Martin-d'Uriage	Vif
Chirens	Moirans	Saint-Martin-le-Vinoux	Villard-Bonnot
Claix	Montbonnot-Saint-Martin	Saint-Nazaire-les-Eymes	Vizille
Corenc	Montchaboud	Saint-Paul-de-Varces	Voiron
Coublevie	Murette (La)	Saint-Pierre-de-Mésage	Voreppe
Crolles	Murianette	Saint-Vincent-de-Mercuze	Vourey
Domène	Notre-Dame-de-Mésage	Sainte-Marie-d'Alloix	

Communes appartenant au bassin d'air lyonnais–Nord-Isère

Abrets en Dauphiné (Les)	Porte des Bonnevaux	Notre-Dame-de-l'Osier	Saint-Michel-de-Saint-Geoirs
Agnin	Corbelin	Optevoz	Saint-Ondras
Albenc (L')	Côte-Saint-André (La)	Ornacieux-Balbins	Saint-Paul-d'Izeaux
Anjou	Côtes-d'Arey (Les)	Oyeu	Saint-Pierre-de-Bressieux
Annoisin-Chatelans	Cour-et-Buis	Oytier-Saint-Oblas	Saint-Prim
Anthon	Courtenay	Pact	Saint-Quentin-Fallavier
Aoste	Crachier	Pajay	Saint-Romain-de-Jalionas
Apprieu	Cras	Panossas	Saint-Romain-de-Surieu
Arandon-Passins	Crémieu	Parmilieu	Saint-Sauveur
Artas	Creys-Mépieu	Passage (Le)	Saint-Savin
Assieu	Culin	Péage-de-Roussillon (Le)	Saint-Siméon-de-Bressieux
Auberives-sur-Varèze	Diémoz	Penol	Saint-Sorlin-de-Morestel
Avenières Veyrins-Thuellin (Les)	Dizimieu	Pisieu	Saint-Sorlin-de-Vienne
Balme-les-Grottes (La)	Doissin	Plan	Saint-Sulpice-des-Rivoires
Bâtie-Montgascon (La)	Dolomieu	Poliénas	Saint-Vérand
Beaufort	Domarin	Pommier-de-Beaufort	Saint-Victor-de-Cessieu
Beaulieu	Eclose-Badinières	Pont-de-Bauvoisin (Le)	Saint-Victor-de-Morestel
Beaufort	Éparres (Les)	Pont-de-Chéruf	Sainte-Anne-sur-Gervonde
Beauvoir-de-Marc	Estrablin	Pont-Évêque	Sainte-Blandine
Bellegarde-Poussieu	Eydoche	Porcieu-Amblagnieu	Salagnon
Belmont	Eyzin-Pinet	Pressins	Salaise-sur-Sanne
Bessins	Faramans	Primarette	Sardieu
Bévenais	Faverge-de-la-Tour	Quincieu	Satolas-et-Bonce
Bilieu	Flachères	Réaumont	Savas-Mépin
Biol	Forteresse (La)	Revel-Tourdan	Septème
Bizonnes	Four	Reventin-Vaugris	Sérézin-de-la-Tour
Blandin	Frette (La)	Roche	Sermérieu
Bonnefamille	Frontonas	Roches-de-Condrieu (Les)	Serpaize
Bossieu	Gillonnay	Rochetoirin	Serre-Nerpol
Bouchage (Le)	Grand-Lemps (Le)	Romagnieu	Seyssuel
Bougé-Chambalud	Granieu	Roussillon	Siccieu-Saint-Julien-et-Carissieu
Bourgoin-Jallieu	Grenay	Royas	Sillans
Bouvesse-Quirieu	Heyrieux	Roybon	Soleymieu
Brangues	Hières-sur-Amby	Ruy-Montceau	Sône (La)
Bressieux	Isle-d'Abeau (L')	Sablons	Sonnay
Brézins	Izeaux	Saint-Antoine-l'Abbaye	Succieu
Brion	Janneryrias	Saint-Agnin-sur-Bion	Têche
Burcin	Jarcieu	Saint-Alban-de-Roche	Thodore
Cessieu	Jardin	Saint-Alban-du-Rhône	Tignieu-Jameyzieu
Châbons	Lentiol	Saint-Albin-de-Vaulserre	Torchefelon
Chalon	Leyrieu	Saint-André-le-Gaz	Tour-du-Pin (La)
Chamagnieu	Lieudieu	Saint-Appollinard	Tramolé
Champier	Longchenal	Saint-Barthélemy	Trept
Chanas	Luzinay	Saint-Baudille-de-la-Tour	Valencin
Chantesse	Marcilloles	Saint-Blaise-du-Buis	Valencogne
Chapelle-de-la-Tour (La)	Marcollin	Saint-Bonnet-de-Chavagne	Varacieux
Chapelle-de-Surieu (La)	Marnans	Saint-Bueil	Vasselin
Charancieu	Massieu	Saint-Chef	Vatlieu
Charantonnay	Maubec	Saint-Clair-de-la-Tour	Vaulx-Milieu
Charavines	Merlas	Saint-Clair-du-Rhône	Velanne
Charette	Meyrié	Saint-Clair-sur-Galaure	Vénérieu
Charvieu-Chavagneux	Meyrieu-les-Étangs	Saint-Didier-de-Bizonnes	Vernas
Chasse-sur-Rhône	Meyssiez	Saint-Didier-de-la-Tour	Vernioz
Chasselay	Moidieu-Détourbe	Saint-Étienne-de-Saint-Geoirs	Verpillière (La)
Chassignieu	Moissieu-sur-Dolon	Saint-Geoire-en-Valdaine	Vertrieu
Châteauvilain	Monsteroux-Milieu	Saint-Geoirs	Veyssilieu
Châtenay	Montagne	Saint-Georges-d'Espéranche	Vézéronce-Curtin
Châtonnay	Montagnieu	Saint-Hilaire-de-Brens	Vienne
Chatte	Montalieu-Vercieu	Saint-Hilaire-de-la-Côte	Vignieu
Chavanoz	Montcarra	Saint-Hilaire-du-Rosier	Villages du Lac de Paladru
Chélieu	Montfalcon	Saint-Jean-d'Avelanne	Ville-sous-Anjou
Chevrières	Montferrat	Saint-Jean-de-Bournay	Villefontaine
Cheyssieu	Montrevel	Saint-Jean-de-Soudain	Villemoirieu
Chèzeneuve	Montseveroux	Saint-Julien-de-l'Herms	Villeneuve-de-Marc
Chimilin	Moras	Saint-Just-Chaleyssin	Villette-d'Anthon
Chonas-l'Ambellan	Morestel	Saint-Lattier	Villette-de-Vienne
Chozeau	Morette	Saint-Marcel-Bel-Accueil	Vinay
Chuzelles	Mottier	Saint-Marcellin	Val de Virieu
Clonas-sur-Varèze	Murinai	Saint-Martin-de-Vaulserre	Viriville
Colombe	Nivolas-Vermelle	Saint-Maurice-l'Exil	Voissant